

# RAPPORT D'ACTIVITÉ 2022

## DÉLÉGATION CHAMPAGNE SUD



© Crédit Photos/Secours Catholique-Caritas France

**DÉLÉGATION  
CHAMPAGNE  
SUD**

[secours-catholique.org](https://secours-catholique.org)

8 rue du 21ème RIC - 52000 CHAUMONT  
Tél. : 03.25.03.40.11  
[champagnesud@secours-catholique.org](mailto:champagnesud@secours-catholique.org)

[Caritas France](#) [Secours-Catholique-Caritas France](#)  
[champagnesud.secours-catholique.org](https://champagnesud.secours-catholique.org)



**ENSEMBLE,  
CONSTRUIRE  
UN MONDE JUSTE  
ET FRATERNEL**

# SOMMAIRE

Le mot de la Présidente	2
La délégation Champagne Sud	3
La vie de la délégation	4
Notre Projet de délégation	5
Rétrospective 2022	6-7
Territoire Eaux, Bois des Plaines	8-9
Territoire Champagne Verte	10-11
Territoire Les Sources	12-13
Solidarités Familiales	14
Solidarités Internationales et Formation	15
Nouveaux Repères pour l'Accompagnement et les Aides	16-17
Bilan/perspectives	18
Budget	19

## LE MOT DE LA PRÉSIDENTE

Notre délégation Champagne Sud couvre les départements de l'Aube et de la Haute Marne, alliant des zones urbaines et rurales. Divisée en trois territoires, riche de ses donateurs, de ses 296 bénévoles soutenus par l'équipe de salariées administratives et de ses 3 animatrices, et menée par son bureau, le projet associatif s'y déploie dans de nombreuses actions et aides afin de rejoindre les personnes les plus fragiles.

Notre année 2022 a été rythmée par la finalisation de nos « Repères pour l'Accompagnement et les Aides » qui seront présentés aux travailleurs sociaux des deux départements. Il nous appartient maintenant d'accompagner leur mise en œuvre pour répondre au mieux aux situations de précarité vécues par les personnes que nous rencontrons. Leurs difficultés financières, de mobilité, d'accès au numérique, d'alimentation, de non recours aux droits, sont autant de préoccupations.

Nous avons conforté nos liens internationaux avec nos amis du Cap-Vert qui nous ouvrent à d'autres réalités, comme par exemple la question de l'eau. Empêchée en 2022, nous nous réjouissons de leur venue possible à l'été 2023.

Vécue à tous les niveaux du Secours Catholique-Caritas France - équipe, territoire, délégation, siège - la démarche « Bilan/Perspectives » nous a invités à nous poser pour regarder notre réalité, nos fragilités, nos forces pour construire une démarche de progrès. La question de l'engagement bénévole, après la période Covid, est apparue essentielle et nous mobilisera.

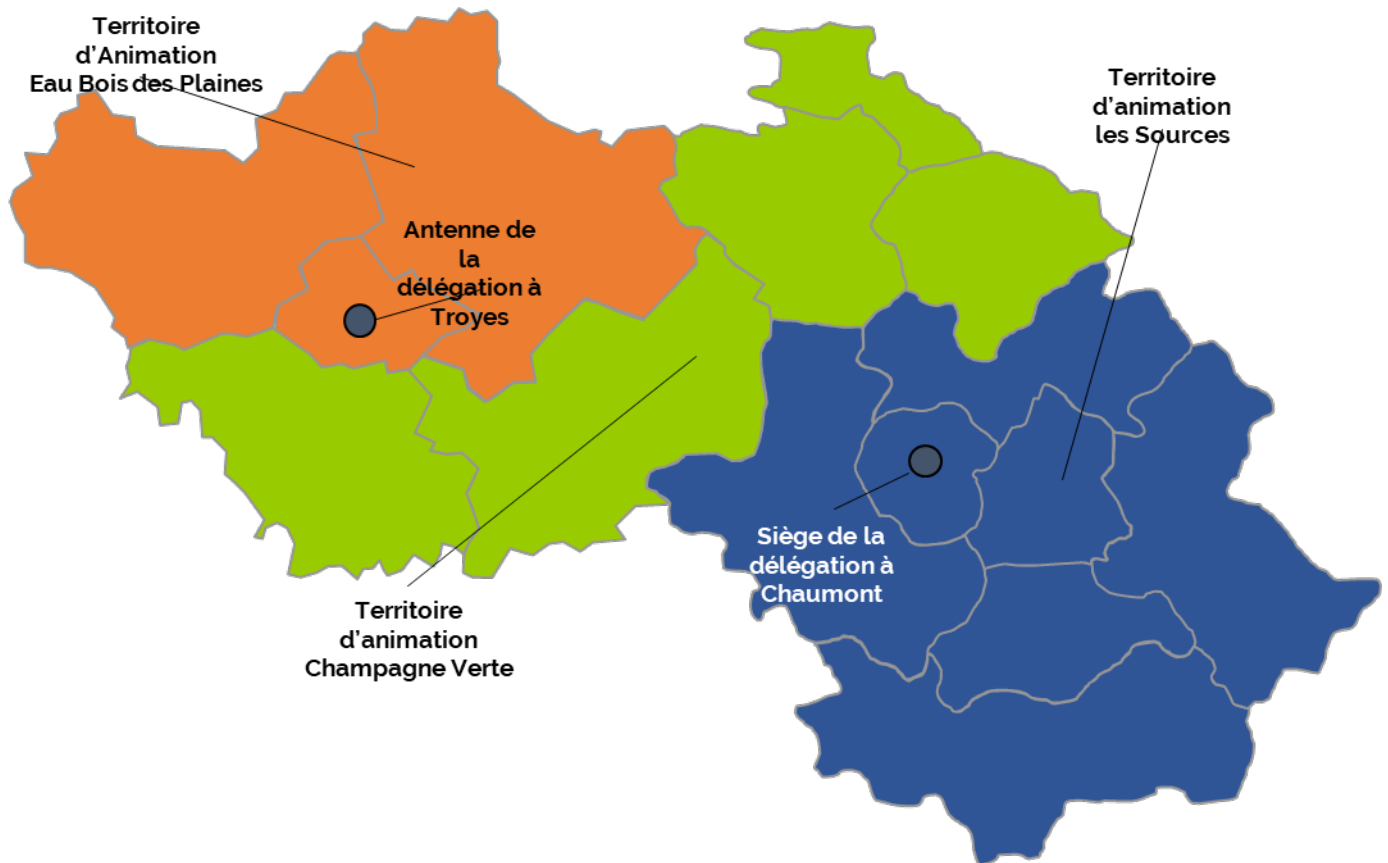
Enfin, nous avons ouvert le chantier d'un café solidaire « Le Fraternel ». Un lieu souhaité visible au centre de Troyes, ouvert à tous pour la rencontre, le partage, et l'entraide. Nous espérons son ouverture en 2023.

Voilà, en quelques lignes, brossés, notre année 2022 et quelques projets, déjà, pour la suite, car il y en a toujours... Le défi de construire un monde juste et fraternel nous anime et nous nous y employons tous ensemble, avec confiance et espérance !



Régine GALMICHE  
Présidente de Délégation

# LA DÉLÉGATION CHAMPAGNE SUD



2423

ménages rencontrés,  
aidés et/ou  
accompagnés



296

bénévoles, soit  
environ **475672 €**  
de bénévolat valorisé



25

équipes locales  
et **5** équipes  
thématiques



3

territoires  
d'animation

# LA VIE DE LA DÉLÉGATION

## LES ACTEURS AU SERVICE DE LA DÉLÉGATION

### LE BUREAU

Présidente : Régine GALMICHE  
 Vice-Président : Claude GASNER  
 Trésorier : Philippe RUTARD  
 Aumônier : Martin DOHERTY  
 Déléguée : Anne-Fleur CLOUARD (et Laurence HUARD durant le congé maternité de Mme CLOUARD)  
 Personne ressource : Bernard DEBELLE

### LE CONSEIL D'ANIMATION

Les membres du Bureau  
 Les animateurs  
 Les assistantes  
 Des bénévoles en responsabilité  
 Des bénévoles ayant l'expérience de la précarité

### LE PÔLE ADMINISTRATIF

Accueil – secrétariat :  
 Chantal COLLIN et Sandrine SZYMCZAK  
 Comptabilité :  
 Nathalie FROELIGER et Carine ROBAT

### LES TERRITOIRES D'ANIMATION

Eaux, Bois des Plaines :  
 Animatrice : Laura PANOUILLOT  
 Référentes : Bernadette FERRO  
 Denise VALEYRE  
 Champagne Verte :  
 Animatrice : Perrine MOUGEL  
 Référent : Alain MOREAU  
 Les Sources :  
 Animatrice : Claire ALEXANDRE  
 Référentes : Marguerite BRETON  
 Aleth BREDELET

### LES ÉQUIPES THÉMATIQUES

Solidarités Internationales  
 Solidarités Familiales  
 Prison, Monde Carcéral  
 Aumônerie  
 Services de l'antenne et de la délégation

Le territoire de la délégation correspond aux départements de l'Aube et de la Haute-Marne.

**296 bénévoles** œuvrent auprès des personnes en difficulté.

Les bénévoles se répartissent en **25 équipes locales** qui agissent au sein de **26 lieux d'accueil** et **5 équipes thématiques** pour l'ensemble du territoire de la délégation.

**3 territoires d'animation** permettent de mieux soutenir l'animation de proximité, de coordonner les actions pour renforcer notre présence au plus près des réalités et auprès des personnes. Des équipes de bénévoles mandatés participent à cette animation, soutenues par des animateurs de territoire et des bénévoles référents désignés par le bureau de la délégation.

### Le projet de la délégation

Le projet de la délégation Champagne Sud s'inscrit dans le projet national du Secours Catholique « Ensemble, construire un monde juste et fraternel ».

Ce projet ambitieux est porté par 3 valeurs : la confiance, l'engagement, et la fraternité. Il est animé par 4 principes d'action : agir avec les personnes qui vivent la pauvreté, porter attention à la dimension spirituelle de chacun, prendre le temps de la relation et inscrire nos actions dans la durée, agir en partenariat et en réseaux, localement et globalement.

Sur nos 2 départements, ce projet est mis en œuvre au quotidien par un réseau fort de **296 bénévoles et 8 salariés**, réseau qui travaille également avec de nombreux partenaires institutionnels, associatifs et services d'Eglise... Avec la volonté de contribuer à bâtir un monde juste et fraternel, s'enrichissant des parcours de vie, des différences de culture et des cheminements spirituels de chacun.

# NOTRE PROJET DE DÉLÉGATION

Cœuvrons pour  
que, quel que soit  
l'endroit où l'on  
vit, il y ait de la  
vie et que l'on y  
vive bien

## ENGAGEMENT N°1 être attentifs aux personnes et aux précarités cachées

### PISTES D'ACTIONS

- 1- nos démarches d'« aller vers » sont renforcées pour rejoindre et accompagner les personnes en galère au niveau des bassins de vie.
- 2- nous sommes attentifs aux actualités de nos territoires pour améliorer nos connaissances des réalités de pauvreté.
- 3- nous sommes disponibles, réactifs et créatifs pour oser des initiatives locales qui réduisent les inégalités sociales.

## ENGAGEMENT N°2 développer nos liens et nos collaborations avec les acteurs des réseaux locaux

### PISTES D'ACTIONS

- 1- les membres des équipes locales participent et/ou initient des collectifs de partenaires locaux.
- 2- les membres des équipes locales portent au sein des collectifs locaux les valeurs et les fondamentaux de l'action du Secours Catholique.

On a tous des  
connaissances et  
des expériences.  
Les partager, ça  
nous fait tous  
avancer

## ENGAGEMENT N°1 mettre en valeur les désirs, les besoins, les possibilités, les compétences et les talents de chacun

### PISTES D'ACTIONS

- 1- des groupes évoluent, d'autres émergent pour devenir des lieux de partage, d'entraide, de citoyenneté, d'expression des savoirs et de « faire ensemble ».
- 2- des actions innovantes sont développées à partir des savoirs de tous.

## ENGAGEMENT N°2 développer nos liens et nos collaborations avec les acteurs de notre réseau

### PISTES D'ACTIONS

- 1- l'appel à l'engagement de tous est renforcé.
- 2- l'accueil, l'intégration et la prise de responsabilité des acteurs sont accompagnés.

C'est pas le tout  
d'avoir des droits,  
encore faut-il le  
savoir et pouvoir  
y accéder con-  
crètement

## ENGAGEMENT N°1 accompagner les personnes et développer des actions locales qui favorisent leur « mieux-être »

### PISTES D'ACTIONS

- 1- notre intervention auprès des personnes dépasse l'aide matérielle et s'inscrit dans un accompagnement en proximité.
- 2- des actions en lien avec l'accès digne à l'alimentation et l'accès à la santé sont proposées.

## ENGAGEMENT N°2 développer le plaidoyer local à l'appui de nos constats et de la parole de tous

### PISTE D'ACTION

- les équipes interpellent publiquement et sensibilisent largement aux réalités de pauvreté et proposent des solutions alternatives émanant de la contribution de tous.

Issus de diffé-  
rentes cultures et  
religions, osons  
les mélanges,  
construisons  
notre avenir !

## ENGAGEMENT mieux connaître et mieux comprendre l'autre au-delà de nos différences

### PISTE D'ACTION

- des espaces de « vivre ensemble » et de Fraternité qui favorisent la connaissance mutuelle sont développés.

# RÉTROSPECTIVE 2022



Partage de la galette  
à Joinville (52)

JANVIER



Rencontre Territoire Les Sources  
pour un travail de bilan/perspectives

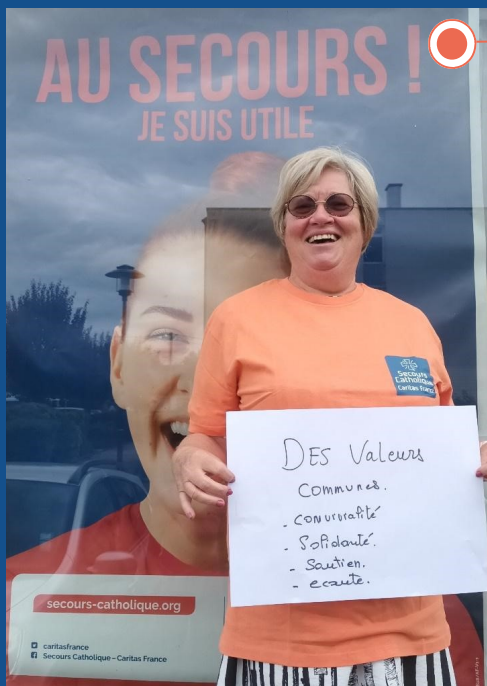
AVRIL



Rencontre Territoire Eaux, Bois des Plaines  
pour un travail de bilan/perspectives



Rencontre Territoire Champagne Verte  
pour un travail de bilan/perspectives



Accueil de nouveaux bénévoles

SEPTEMBRE



Vendanges de la Vigne du Partage  
À Buxeuil (10)

NOVEMBRE



Formation à Chaumont (52)  
« Communiquer de façon bienveillante »



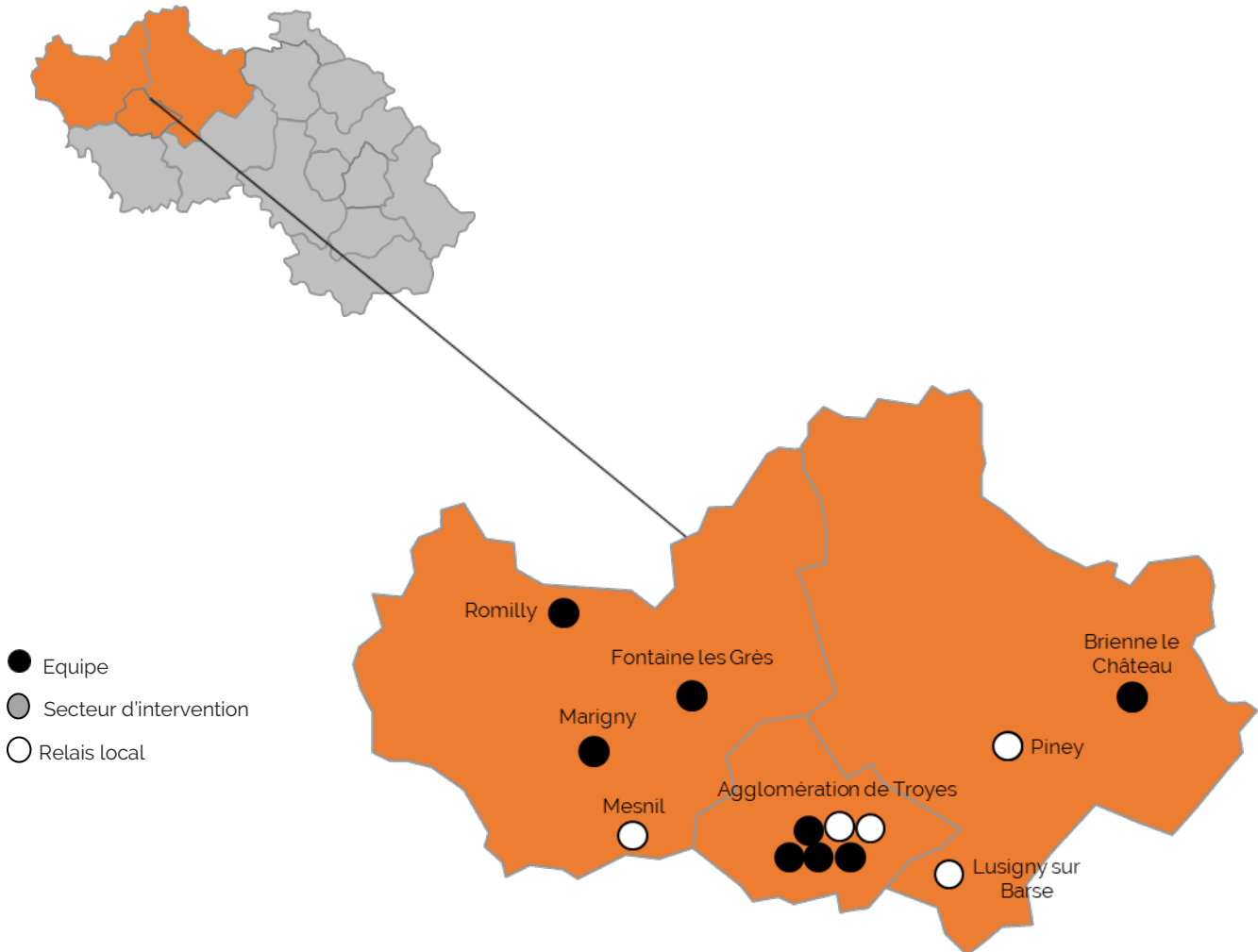
Action de solidarité  
A Romilly-sur-Seine (10)

DÉCEMBRE



Fête de Noël  
A Bar-sur-Seine (10)

# TERRITOIRE EAUX, BOIS DES PLAINES



## Quelques chiffres clés

*Au-delà des indicateurs quantitatifs ci-dessous du nombre de situations rencontrées, ce sont des personnes qui trouvent dans nos lieux d'accueil des espaces de rencontre et de vivre ensemble.*

89 bénévoles

8 équipes locales

6 relais locaux

9 lieux d'accueil

6 groupes d'activités

537 situations de pauvreté rencontrées en 2022 soit 1234 personnes

- 78% des personnes sont rencontrées dans un cadre individuel souvent orientées vers les bénévoles pour une réponse à un soutien matériel ou financier.
- 22% des personnes sont rencontrées par les bénévoles et participent aux activités collectives ou bénéficient d'un accompagnement de proximité.



## EN 2022...

## LE « FRATERNEL » DE TROYES CENTRE RENCONTRE LA « PAUSE DU PONT » D'AUXERRE

Depuis septembre 2021, un collectif de bénévoles de diverses actions se réunit tous les mois pour créer un [café solidaire](#) en plein cœur de Troyes : [Le Fraternel](#).



Avant la pause estivale, le collectif est allé rencontrer le café solidaire d'Auxerre « La Pause du Pont », pour échanger et s'inspirer de leurs pratiques et de leur dynamique.

En décembre, le collectif a enfin trouvé son local (place Jean Jaurès à Troyes). L'équipe s'active pleinement pour pouvoir ouvrir ses portes en 2023... !

CRÉATION D'UN GROUPE CONVIVAL  
À CHAVANGES

Parmi les points de livraison de l'ESIR (Epicier Sociale Itinérante Rurale), portée par l'équipe du Secours Catholique de Brienne-le-Château, on trouve le secteur isolé de Chavanges. Au gré des rendez-vous dans le cadre de l'ESIR, les personnes reçues à Chavanges ont exprimé le besoin de se rencontrer plus souvent, pour discuter, pour échanger et faire des choses ensemble. C'est ainsi qu'en mars 2022, un nouveau groupe a vu le jour.



temps de ressourcement, et parfois même de reconstruction des personnes.

La bonne volonté, le dynamisme, la joie et la bonne humeur des personnes qui s'y retrouvent, font de ces rencontres un

ACTIONS DE SOLIDARITÉ POUR NOËL  
DANS L'AGGLOMÉRATION TROYENNE

Du 16 au 24 décembre 2022, des bénévoles de l'agglomération troyenne ont préparé différents ren-

dez-vous pour la fête de Noël :

- Journée de sensibilisation sur la solidarité auprès des élèves du collège St Pierre.
- Célébration autour de la crèche de Noël avec stand de chocolat chaud.



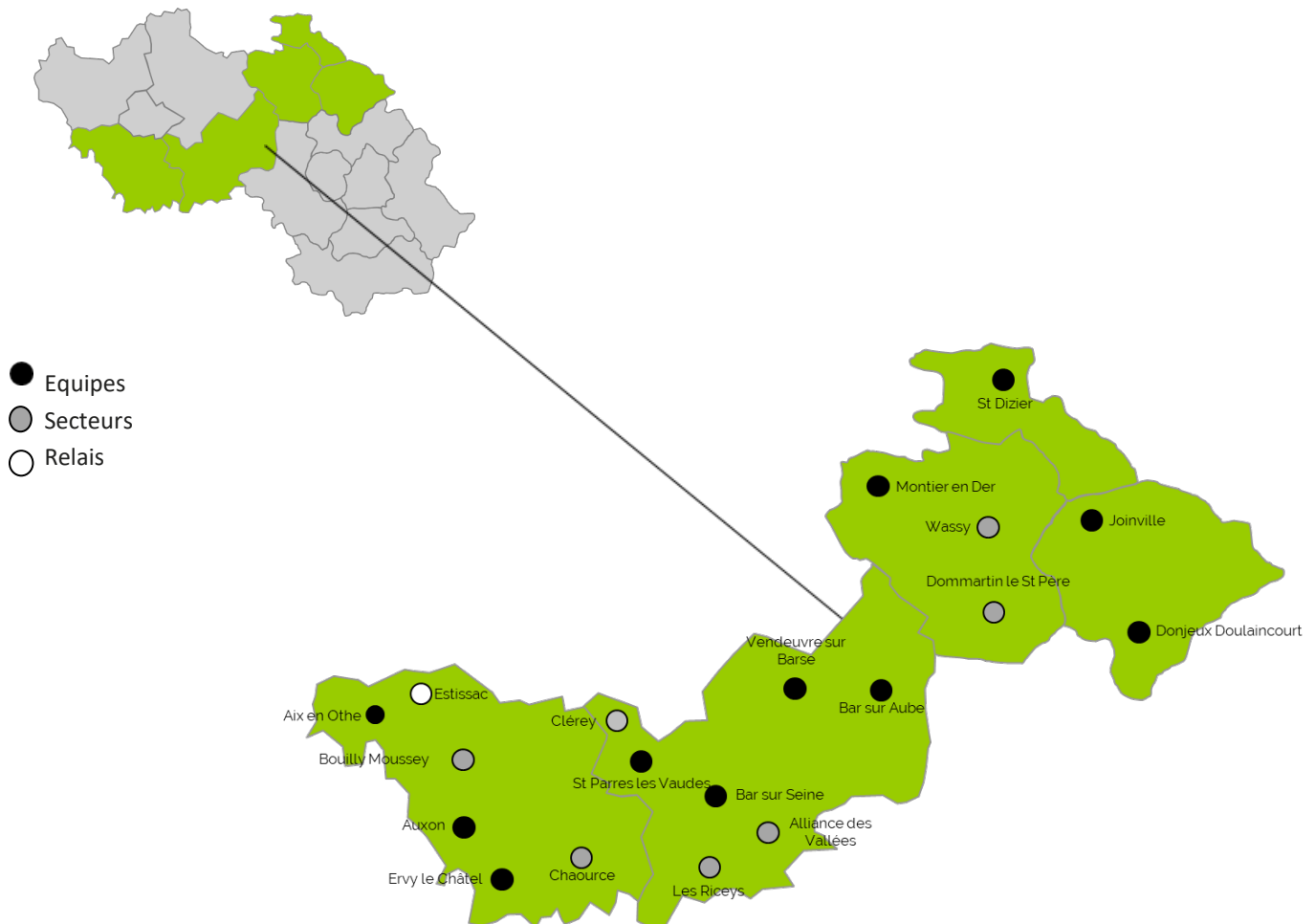
- Repas fraternel, chants de Noël, et projection d'un film.



## PERSPECTIVES 2023

- Ouverture du Fraternel, le café solidaire du centre ville de Troyes.
- Développer la pousse naissante des actions de solidarité Fraternel dans l'agglomération troyenne.

# TERRITOIRE CHAMPAGNE VERTE



## Quelques chiffres clés

*Au-delà des indicateurs quantitatifs ci-dessous du nombre de ménages rencontrés, ce sont des personnes qui trouvent dans nos lieux d'accueil des espaces de rencontre et de vivre ensemble.*

- 99 bénévoles
- 11 équipes locales
- 6 secteurs d'intervention
- 1 relais local
- 9 lieux d'accueil
- 9 groupes conviviaux
- 571 ménages rencontrés en 2022 soit 1 312 personnes

- 51% des personnes sont rencontrées dans un cadre individuel souvent orientées vers les bénévoles pour une réponse à un soutien matériel ou financier.
- 49% des personnes sont rencontrées par les bénévoles et participent aux activités collectives ou bénéficient d'un accompagnement de proximité.

## EN 2022...

### PASSAGE DE RELAIS AU VESTIAIRE SOLIDAIRE DE MONTIER-EN-DER

Après plus de 20 ans d'engagement, Jean-Pierre Michaux a souhaité mettre un terme à son bénévolat pour le Secours Catholique. Une nouvelle bénévole a accepté de prendre le relais pour continuer ce service permettant aux personnes de Montier-en-Der de trouver localement des vêtements de deuxième main de qualité à un prix défiant toute concurrence.

Bienvenue à Agnès Wamba-Lenga, et bonne suite à ce lieu propice à la rencontre dans le territoire !



### L'ÉPICERIE SOLIDAIRE SE RÉORGANISE A VENDEUVRE-SUR-BARSE

En 2021, notre responsable d'équipe du Coin des Epices annonçait son départ et, par conséquent, un arrêt de ses responsabilités. Il a fallu compter sur l'énergie de chacun et l'entraide entre les bénévoles et les partenaires pour que notre action continue et que se vive cette belle solidarité. L'année 2022 a vu l'engagement de nouveaux bénévoles, grâce au soutien de la Maison Pour Tous-Centre Social, et de nouvelles dynamiques se sont créées. L'Association des Professionnels de Santé du Vendevrois a ainsi permis la tenue d'un atelier mensuel « Nutrition Santé » qui rencontre un vrai succès auprès de nos clients.

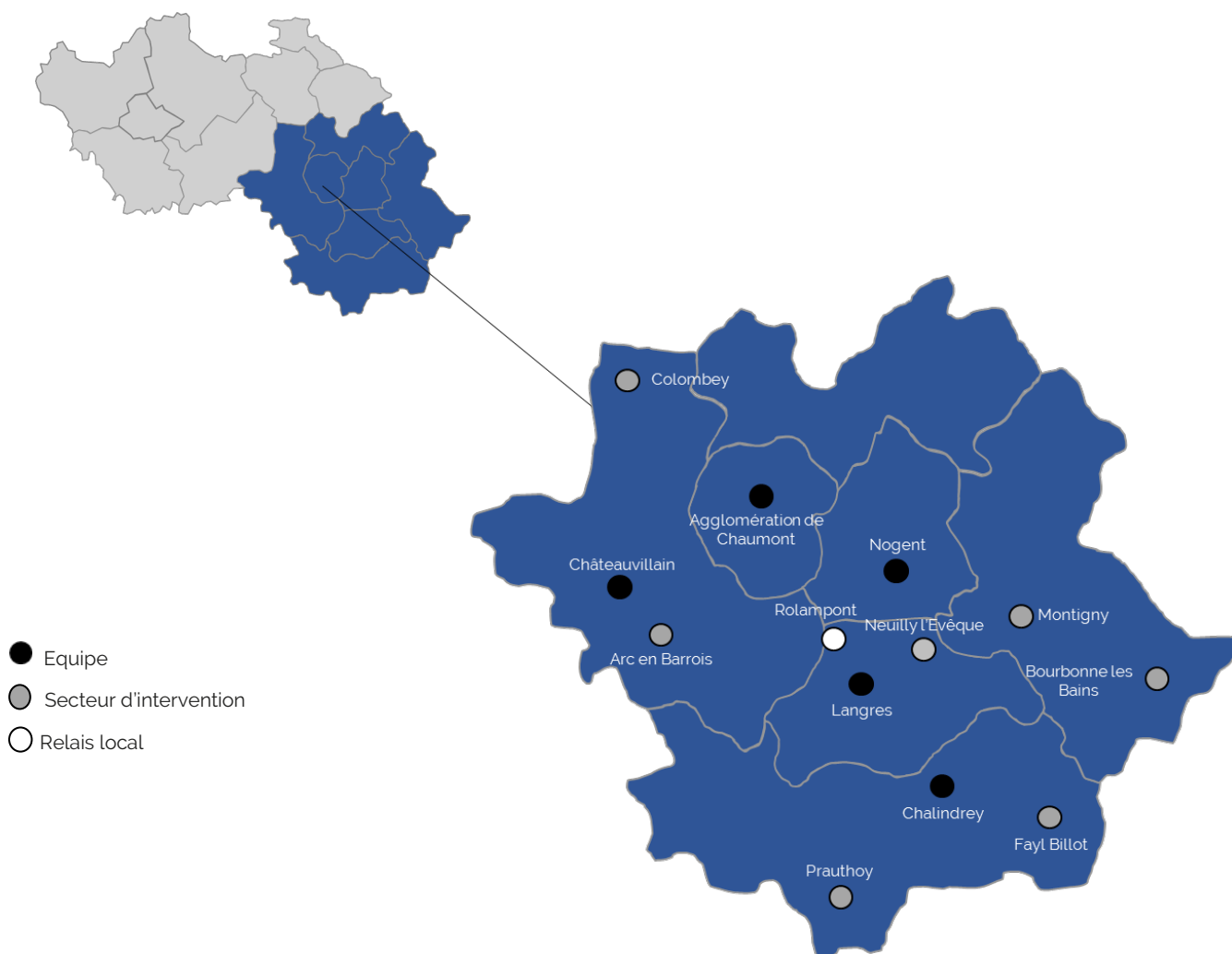
### NAISSANCE D'UNE ACTION PARTENARIALE AVEC L'ÉPICERIE SOLIDAIRE LOCALE D'AIX-EN-OTHE

L'épicerie solidaire ne disposait pas de moyens humains suffisants pour offrir un moment de convivialité aux personnes bénéficiaires de leur aide alimentaire. L'équipe locale s'est donc alliée avec cette épicerie et l'association *Les Ateliers des petites herbes* pour offrir un accueil-café convivial lors d'une semaine de distribution par mois. Ces moments d'échanges permettent peu à peu de renforcer les liens et d'instaurer de la confiance. Ainsi, de nouvelles personnes ont choisi, pour 2023, de cultiver une parcelle dans notre jardin solidaire.

## PERSPECTIVES 2023

- Réalisation d'une journée de territoire pour l'ensemble des acteurs en juin.
- 5<sup>ème</sup> anniversaire de l'épicerie solidaire de Vendevre-sur-Barse.

# TERRITOIRE LES SOURCES



## Quelques chiffres clés

*Au-delà des indicateurs quantitatifs ci-dessous du nombre de ménages rencontrés, ce sont des personnes qui trouvent dans nos lieux d'accueil des espaces de rencontre et de vivre ensemble.*

71 bénévoles

5 équipes locales

7 secteurs d'intervention

1 relais local

8 lieux d'accueil

8 groupes conviviaux

616 ménages rencontrés en 2022 soit 1416 personnes

- 28% des personnes sont rencontrées dans un cadre individuel souvent orientées vers les bénévoles pour une réponse à un soutien matériel ou financier.
- 72% des personnes sont rencontrées par les bénévoles et participent aux activités collectives ou bénéficient d'un accompagnement de proximité.

## EN 2022...

### UNE JOURNÉE DE TERRITOIRE POUR FÉDÉRER À NOGENT

Le 29 avril 2022, une quarantaine d'acteurs du territoire les Sources s'est retrouvée à Nogent, après une longue période sans rencontre. Ce fut l'occasion de faire le bilan des derniers mois en se remémorant ce qu'il s'est vécu, et de se projeter ensemble.

Une fois les souffrances exprimées sur la période COVID, et la prise en compte de difficultés à reprendre comme avant, les acteurs ont retrouvé l'envie de faire des choses ensemble, à recréer du lien avec les personnes, et entre eux aussi.

Ils ont abordé les changements à venir dans les repères de l'accompagnement et des aides de la délégation. Le territoire les Sources est directement concerné par la problématique « des zones blanches », c'est-à-dire de secteurs où aucun bénévole n'est engagé et où pourtant des situations de pauvreté existent bel et bien. Les acteurs du territoire ont décidé de faire de ces « zones blanches » leur préoccupation première, et d'aller susciter l'engagement dans ces secteurs en éveillant aux situations de pauvreté.

Cette rencontre a donné envie à des personnes de s'engager, et de s'investir dans les actions portées par l'association. Une journée qui fait du bien, avec la convivialité qui caractérise le Secours Catholique Caritas France.



### UN NOUVEL ATELIER COUTURE À LA BOUTIQUE SOLIDAIRE DE LANGRES

La boutique solidaire de Langres connaît une forte fréquentation tout au long de l'année, de publics très différents. On retrouve cette mixité



autour du coin café, où règne toujours la convivialité. On échange, on partage ses difficultés, et ses envies aussi.

C'est ainsi qu'une demande pour de l'apprentissage de la couture et du tricot a émergé. L'atelier a débuté en septembre 2022, avec 5 participantes. Boutons, fermetures éclair, ourlets, rideaux... Agnès, la couturière, met toutes ses compétences au service du groupe.

### ÉCHAPPÉES BELLES-BELLES ÉCHAPPÉES A CHAUMONT

Un rendez-vous mensuel à ne pas manquer à Chaumont.

Tous les seconds vendredis du mois, un groupe d'une vingtaine de personnes s'est mis en marche pour faire des visites de sites



culturels, ou de découvertes d'endroits pratiques pour mieux vivre dans sa ville. Une belle aubaine pour les nouveaux

chaumontais, de découvrir leur environnement et de nouvelles personnes, tout comme pour ceux qui habitent Chaumont depuis longtemps, mais pour qui sortir est difficile. Le groupe s'est souvent posé pour discuter de thèmes d'actualités, de vie quotidienne, et d'actions du Secours Catholique-Caritas France.

## PERSPECTIVES 2023

- Sensibiliser aux situations de pauvreté et susciter l'engagement solidaire d'habitants du secteur Bologne/Andelot /St Blin, actuellement référencé comme « zone blanche ».
- Mener une analyse des pauvretés du secteur de Chalindrey, en étant à l'écoute de la population et en rencontrant les partenaires sociaux locaux.

# SOLIDARITÉS FAMILIALES

## ACCOMPAGNEMENT À LA SCOLARITÉ



Dans le cadre des solidarités familiales, une équipe d'une dizaine de bénévoles de l'agglomération troyenne s'engage pour réaliser de l'accompagnement scolaire à domicile pour des enfants, allant du CP jusqu'au bac. 16 enfants ont été accompagnés en 2022.

Durant l'année, cette équipe s'est fortement mobilisée pour redynamiser l'action.

Elle a mis en place un événement convivial pour permettre aux familles et aux bénévoles de se rencontrer, et d'échanger sur leurs différentes expériences.

Au programme : jeux du loto et goûter partagé. Cette journée a eu un grand succès et une envie de recommencer s'est fait sentir ! Événement reprogrammé en 2023 !

Elle est aussi force de proposition pour que tous puissent avoir un accès à la culture. De ce fait, l'équipe programme aussi des sorties spectacles en 2023.

Par ailleurs, l'équipe a fait le souhait de se former et de remettre en question sa façon d'accompagner les enfants dans leur scolarité. C'est ainsi qu'en septembre 2022, Josiane Dupont, formatrice en communication non violente et lutte contre l'illettrisme, est intervenue auprès des bénévoles pour interroger leur pratique, leur posture et leur rapport à l'accompagnement. Ce fût une journée intense, abordant la bienveillance, la pédagogie de la réussite et l'estime de soi.

Aussi, suite à un partenariat avec FIDESCO (organisation catholique de solidarité internationale, Mariane, en service volontaire internationale, est venue prêter main forte à l'équipe ! Par sa façon d'être et son regard extérieur, elle a enrichi l'équipe.

## SÉJOUR DE VACANCES

Les bénévoles de la délégation organisent régulièrement des séjours de vacances avec les familles accompagnées toute l'année.

En 2022, un séjour en mobil-home a eu lieu à Villegusien-le-Lac (52), du 8 au 12 juillet. Au total, 5 familles, 7 adultes et 16 enfants, ont répondu présent pour ce séjour au grand air.

Un partenariat avec la Maison de Courcelles a permis à 6 enfants de partir en Centre de Vacances à Courcelles, en Haute-Marne, en juillet et en août.



# SOLIDARITÉS INTERNATIONALES

En 2022, l'équipe thématique s'est investie dans un projet régional d'accueil de plusieurs partenaires, dont Caritas Cap-Vert, le partenaire privilégié de la délégation depuis plus de 10 ans. Les Caritas amies invitées partagent notre désir d'apporter des changements locaux visant l'amélioration des conditions de vie dans les villes, les campagnes, les quartiers. Ce que nous appelons au Secours Catholique, l'Animation du Changement Social Local. Faute d'obtenir à temps leur visa, cette rencontre a dû être remise en 2023. Cependant, la dynamique de rencontre et la perspective joyeuse des retrouvailles sont revivifiées.



Le temps sera alors venu de faire le bilan de notre partenariat et d'envisager de nouveaux projets ensemble.

# FORMATION



Notre délégation a déployé le module de formation *Etre acteur*, qui permet à chaque bénévole de mieux comprendre le projet de notre association. Ces modules de formation ont été co-animés avec trois bénévoles et plusieurs sessions ont eu lieu, au plus près des équipes locales. Cette proximité a permis un fort engagement des bénévoles locaux, près de 40 bénévoles ont été formés. Ce déploiement se poursuivra en 2023 avec des sessions prévues dans d'autres lieux du territoire.

# PERSPECTIVE 2023

Développer la communication au service du bénévolat avec le changement social local.

En 2022, les équipes de toute la délégation se sont mobilisées pour être sur le terrain, être vues, se faire connaître et aller vers les habitants et partenaires. Elles ont été présentes lors des événements locaux (fêtes de quartier, fêtes de Noël, fêtes des associations, etc.) ou pour des événements départementaux (Kermesse Diocésaine, les membres du bureau ont rencontré les travailleurs sociaux dans le cadre de nos repères d'accompagnement et des aides).

Le Conseil d'Animation a même vécu et fait vivre aux habitants de Bar-sur-Aube une écoute large : une technique pour recueillir les envies des habitants et leur susciter l'envie de se mobiliser à nos côtés !

Perspective 2023 ? Renforcer cette façon de communiquer, être encore plus visible et donner envie à tous de nous rejoindre ! C'est ça la Révolution Fraternelle !



# NOUVEAUX REPÈRES POUR L'ACCOMPAGNEMENT ET LES AIDES

Depuis janvier 2021, la délégation Champagne Sud s'est lancée dans un ambitieux chantier de refonte des repères de l'accompagnement et des aides. Ces repères, c'est l'outil dont se dotent les délégations du Secours Catholique, pour donner un cadre commun à l'action de leurs bénévoles. Ce chantier s'est déroulé en plusieurs phases.

## LA PHASE DE CONSULTATION

Elle a permis de se fixer des objectifs à atteindre, et de recueillir les avis des acteurs de la délégation via un questionnaire.

- Un consensus clair et cohérent de l'ensemble des acteurs (salariés, bénévoles) pour aller vers une **harmonisation des pratiques** sur la délégation Champagne Sud.
- Une **réponse aux questionnements sur la précarité** de notre territoire, qui doivent être pris en compte pour mieux lutter contre cette dernière : reproduction des inégalités, mobilité, ruralité, nouvelles pauvretés liées au COVID.
- Une **communication plus claire**, à la fois vis-à-vis de notre public, de nos bénévoles, mais aussi des partenaires extérieurs et du grand public.
- Une **mobilisation d'un maximum d'acteurs** de la délégation, pour se questionner sur nos pratiques, pour prendre le temps de faire le tour de la problématique, et pour revoir les choses sans freiner les changements éventuels.

## LA PHASE DE TRAVAIL EN GROUPES

Elle a occupé **une quarantaine d'acteurs** de notre délégation sur des sujets variés (l'accompagnement et l'entraide, les aides et les procédures, les partenariats à développer) et a permis d'établir des consensus : la primauté de la rencontre dans notre politique associative, l'importance de décider en équipe de l'attribution des aides, l'importance de développer des projets variés pour être au plus juste sur les réalités de nos territoires.

## LA PHASE DE RÉDACTION

L'automne 2022 a été occupé, non seulement par la phase de rédaction du document *Repères pour l'Accompagnement et les Aides* et de ses annexes, mais aussi par le lancement d'équipes test volontaires, pour confronter les idées à la réalité, et permettre des ajustements.

Peu confortable, cette phase a cependant permis d'aboutir le document repères qui reprend les valeurs de notre projet associatif, tout en l'adaptant aux réalités de notre délégation.

## PERSPECTIVE 2023

Un nouveau point de départ...

Ce cadre de travail, renouvelé, nous invite à aller plus loin dans nos pratiques, à échanger nos points de vue sur les situations des personnes, à les inviter à donner à leur tour pour mieux, encore, construire ce monde juste et fraternel que nous appelons de nos vœux.



# TÉMOIGNAGE

Les repères pour l'accompagnement et les aides sont écrits pour accompagner les acteurs de la délégation dans leur mission, qui reste de lutter contre la pauvreté et le changement dans la vie des personnes qu'ils rencontrent.

## Un Secours Catholique qui change la vie ?

Merci à Ludo de sa confiance dans l'expression de ce qui a changé pour lui depuis qu'il côtoie l'épicerie solidaire de Vendevre-sur-Barse.

Pourquoi es-tu venu à l'épicerie ?

*« Au début, c'était pour manger, pour me nourrir. Je ne sais plus qui m'a dit que je pouvais donner un coup de main. Je crois que c'est Marie. Au début, j'ai eu beaucoup de mal, je n'étais pas bien. A force de voir plein de monde, de discuter, ça m'a fait du bien. Maintenant, ça me manquerait de ne pas venir. Quand je suis chez moi, j'attends le jeudi.*

*Quand tu n'as pas de fric, tu ne sors pas, tu ne fais rien. Tu limites les dépenses, même le gasoil, je limite. Je me suis mis à discuter avec Marie, je suis venu un jeudi matin, j'ai bien aimé, c'est mon domaine, j'ai travaillé dans la gestion des stocks. Puis il y a eu l'informatique, j'ai changé des trucs aussi..*

*Franchement, ça me fait du bien. C'est pour cela que j'ai dit oui pour des réunions, j'aime bien être avec des gens. Sinon je suis tout seul chez moi, devant mon ordi ou ma télé. Quand c'est comme ça, tu penses à l'avenir, et je me disais que je ne servais à rien. C'est pour ça que j'ai voulu me tuer, parce que je ne servais à rien.*

*Après, je suis venu ici et ça a tout changé. Au début, je ne venais que le matin et le soir, je ne voyais personne, maintenant je passe la journée à l'épicerie. On rigole, je fais des blagues, ça fait du bien. Maintenant, on pourrait me demander n'importe quoi, je dirai oui ».*

Propos recueillis par Perrine MOUGEL



# BILAN/PERSPECTIVES

Le bilan/perspectives :  
c'est préparer le mieux vivre et l'agir ensemble  
pour demain !

2022, première année d'expérimentation.

C'est une démarche d'animation vivante, partant des réalités de nos différents territoires, pour relire ensemble notre mission, nos forces, nos faiblesses et nos dynamiques, à la lumière du projet du Secours Catholique. Elle permet de choisir ensemble nos priorités, de leur allouer les moyens nécessaires, et d'articuler nos actions entre les différents niveaux.

Pour les délégations, le bilan/perspectives sert de concrétisation annuelle du projet de délégation, il prépare la mise en plan d'action, en intégrant les nouveautés de la vie du réseau.

**Modalité de réalisation en Champagne Sud :**  
dans une attitude d'écoute, et de relecture  
des activités de la délégation,  
4 temps forts ont été organisés

**Phase 1 :** 4 journées de territoire ont été organisées pour recueillir la réalité qui vient du terrain.

**Phase 2 :** Une journée de travail réunissant des membres des équipes d'animation territoriales, les animatrices et le bureau, a permis de mettre en commun les données, et valoriser les chances à saisir et les risques à traiter.

**Phase 3 :** Lors du Conseil d'Animation de juin 2022, les priorités ont été fixées parmi les points communs identifiés lors de la précédente journée.

**Phase 4 :** En septembre, le plan d'action puis le budget ont été travaillés pour une mise en œuvre concrète.



*Les points communs identifiés  
À travailler :*

Mise en œuvre des nouveaux repères pour l'accompagnement et les aides : mise en œuvre par toutes les équipes de la délégation, et explications données à nos partenaires sociaux.

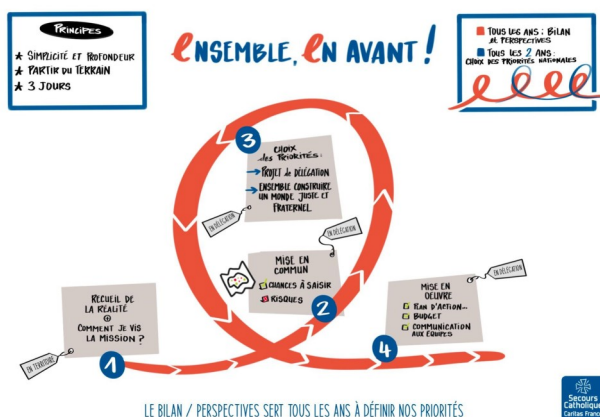
Développer une stratégie de développement du bénévolat : axe prioritaire pour l'année à venir, développer notre communication autour de l'appel à de nouveaux bénévoles.

Les Zones Blanches : manque de présence du SCCF sur de nombreux secteurs de la délégation (secteurs non couverts ou mal couverts) ; territoires dépourvus de tout et éloignés – situations de pauvreté cachées. Enjeu de susciter l'engagement solidaire sur ces territoires.

Tous Acteurs : enjeu de favoriser l'engagement des personnes en difficulté rencontrées au sein des équipes et de promouvoir l'entraide.

Les thématiques : enjeu de travailler la transversalité des thématiques solidari-tés familiales, solidarités internationales, formation, prison sur la délégation.

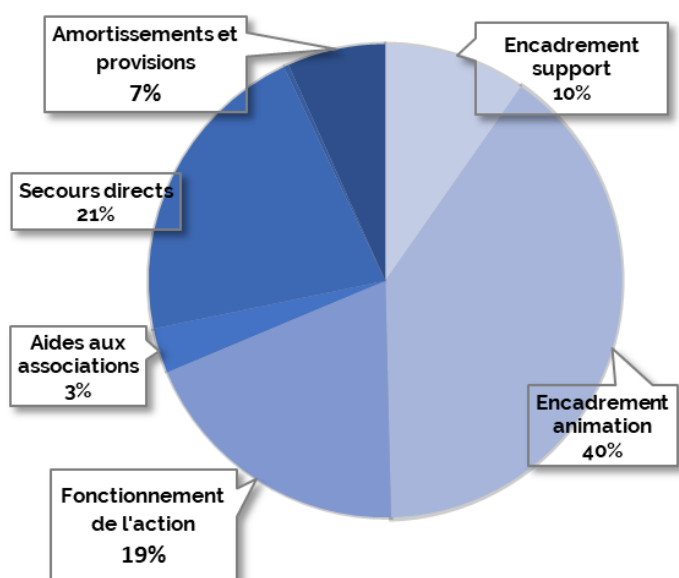
La communication : mettre en place un service communication avant tout au service de l'appel à bénévolat puis de la visibilité de l'association.



# BUDGET

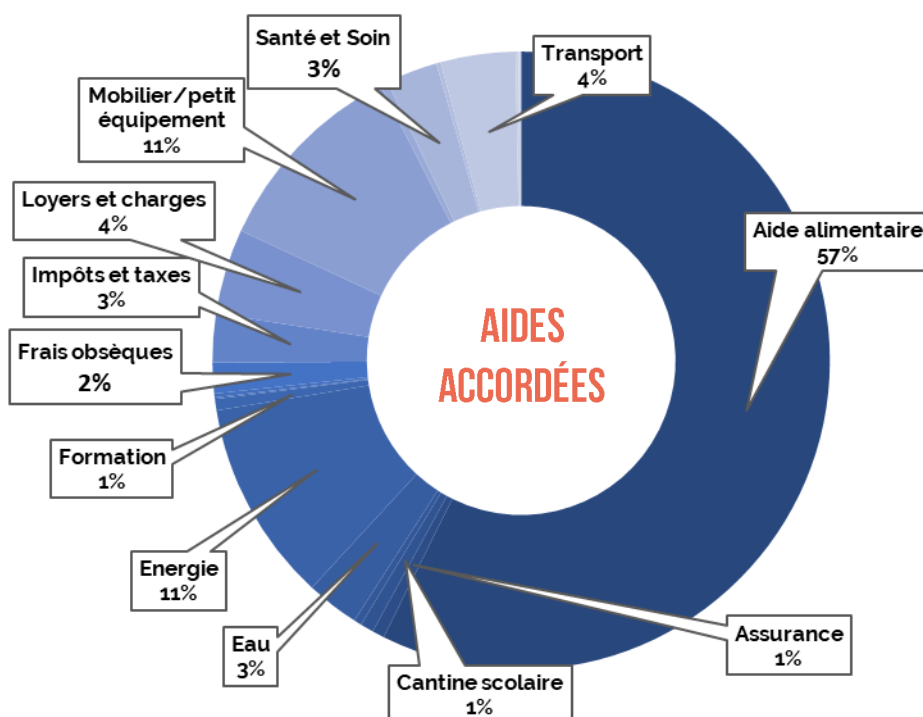
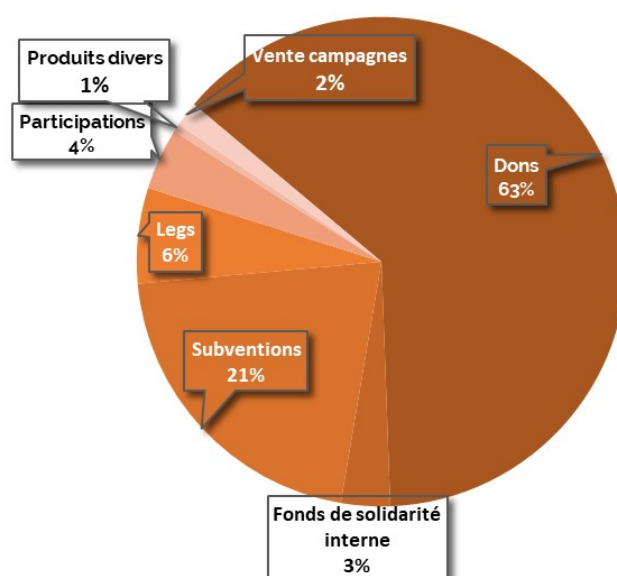
## NOS DÉPENSES EN 2022

TOTAL : 706 703 €



## NOS RESSOURCES EN 2022

TOTAL : 706 703 €



# LE SECOURS CATHOLIQUE - CARITAS FRANCE

## DÉLÉGATION CHAMPAGNE SUD

### EN CHIFFRES



## POUR NOUS CONTACTER

### Secours Catholique

#### Délégation Champagne Sud

8 rue du 21ème RIC - 52000 CHAUMONT  
Tél : 03.25.03.40.11  
champagnesud@secours-catholique.org

#### Antenne de l'Aube

2 rue de Preize - 10000 TROYES  
Tél : 03.25.73.16.69  
comite.aube@secours-catholique.org

[secours-catholique.org](https://www.secours-catholique.org)

 Caritasfrance  Secours-Catholique-Caritas France



**ENSEMBLE,  
CONSTRUIRE  
UN MONDE JUSTE  
ET FRATERNEL**